



DOMOV PRO SENIORY
HUSTOPEČE



2022

**Výroční
zpráva**



DOMOV PRO SENIORY HUSTOPEČE

Domov pro seniory Hustopeče, příspěvková organizace

SÍDLO	Hybešova 1497/7, 693 01 Hustopeče
IČO	14120097
ZŘIZOVATEL	Jihomoravský kraj, Žerotínovo náměstí 3, 601 82 Brno
DATUM VZNIKU	1.10.2021
ZÁPIS V OR	13.1.2022 pod spisovou značkou Pr 2143 vedenou u Krajského soudu v Brně
BANKOVNÍ SPOJENÍ	123-6038400277/0100
PŘEDMĚT ČINNOSTI	Poskytování sociálních služeb vymezených v § 50 zákona č. 108/2006 Sb., o sociálních službách, Sociální služba domovy se zvláštním režimem

Obsah

Úvodní slovo	4
Cíle a hodnoty	6
Služba domova pro seniory se zvláštním režimem	7
Komunikace a PR Domova	8
Sociální oblast	9
Zdravotní péče	15
Personální oblast	16
Vzdělávání zaměstnanců	17
Organizační struktura	18
Počty zaměstnanců	19
Struktura zaměstnanců	20
Dodržování bezpečnosti práce, pracovní úrazy	20
Ekonomické plánování	21
Hospodaření	22
Výnosy a náklady	22
Dotace a příspěvky	24
Investice	24
Inventarizace majetku a závazků	26
Kontrolní činnost	26
Cíle na rok 2022	27
Cíle na rok 2023	29
Partneři	31
Dárci	31

Úvodní slovo

Vážení přátelé,

srdečně Vás zvou k přečtení první výroční zprávy Domova pro seniory Hustopeče a ke všemu důležitému, co tento rok přinesl. Celý rok 2022 se nesl ve znamení zrodu nové příspěvkové organizace Jihomoravského kraje. Přestože organizace vznikla 1.10.2021 na základě Zřizovací listiny, vše podstatné k zahájení provozu probíhalo zejména v roce 2022.

K zápisu do Obchodního rejstříku vedeného u Krajského soudu v Brně došlo dne 12.1.2022. Důležité je také zmínit, že rozhodnutí o vzniku „Domova“, který byl zřízen za účelem poskytování pobytových sociálních služeb „domovy se zvláštním režimem“ došlo již o mnoho dříve. Důležitým milníkem bylo zahájení investiční akce, jejímž cílem bylo vybudování domova pro seniory v Hustopečích na pozemku parc. č. 1074/5 v k.ú. Hustopeče u Brna, město Hustopeče. Tato akce byla zahájena v září 2020 na základě Smlouvy o dílo na zhotovení stavby „Domov pro seniory Hustopeče“ mezi Jihomoravským krajem a stavební firmou ESOX, spol. s r.o.



Dne 14.4.2022 byla zkolaudována stavba s jedním podzemním a čtyřmi nadzemními podlažními, s kapacitou 52 lůžek, vlastní kuchyní, prádelnou, prostorem pro rehabilitaci. Součástí stavby byla také vnitroareálová komunikace s 16-ti parkovacími stáními a malým parkem.

V návaznosti na kolaudaci byla organizaci svěřena do užívání částečně vybavená budova, která ještě v tu chvíli ne zcela vyhovovala podmínkám pro spuštění provozu. S ohledem na plánované zahájení provozu jsme museli zrealizovat větší investiční a stavební akce jako bylo zabezpečení únikových východů magnety a napojení na EPS, pro spuštění provozu kuchyně a prádelny bylo nezbytné doplnit o centrální úpravnu vody a změkčovací zařízení. V návaznosti na velké množství žádostí o přijetí a z toho plynoucí množství sociálních šetření bylo nezbytné pořídit osobní služební vůz. Z dalších investic bylo nezbytné pořídit server, čisticí stroj na podlahy nebo centrální multifunkční tiskárnu.

Nezbytné bylo uzavřít všechny smlouvy na dodávky zboží a služeb, nastavit optimálně softwaru, procesy a chod zařízení. Některá zařízení po spuštění do provozu nebyly funkční, řešily se nedodělky, reklamace, seřízení různých zařízení (okna, pračky, nastavení topení, vzduchotechniky, klimatizací, EPS, alarmu, systému pacient – sestra). Museli jsme posílit internet v budově, měnili jsme účely některých místností oproti ne zcela vyhovujícímu projektu směrem k potřebám provozu.

Nejnáročnější byla koordinace všech prací vzhledem k plánovanému zahájení provozu. V průběhu zahájení a chodu organizace vznikaly další otázky a podněty k efektivnějšímu uzpůsobení provozu, které se průběžně řešily. V pololetí 2022 byl rozpočet plánovaný jako ztrátový, což jsme několika opatřeními (posunutí nábory pracovníků, omezení některých nákupů na dovybavení Domova, žádost o dotaci MPSV v 2. kole a její získání v plné výši) nakonec dokázali zvrátit.

Před zahájením provozu jsme museli vysoutěžit a uzavřít nejrůznější smluvní vztahy, jmenovitě: rámcové smlouvy na nákup potravin, svoz a likvidaci odpadů, externí správu IT, BOZP a PO, smlouvy s bankami o zřízení účtů, smlouvy na dodávky plynu, elektřiny, vody, na nákup čisticích, pracích a desinfekčních prostředků, servisní a revizní smlouvy (diesel agregát, vzduchotechnika, klimatizace, výtahy, EPS, požární klapky, hasicí přístroje), smlouvy s mobilním operátorem, smlouvu s poskytovatelem internetu, smlouvy na poskytnutí účetního, mzdového softwaru, softwaru na vykazování zdravotní péče, sociální péče, softwaru pro docházku, evidenci klientů a zaměstnanců. Uzavřeli jsme smlouvu s praktickým lékařem, zajistili spolupráci psychiatra, ambulantních specialistů, nutričního terapeuta s možností využití doplňků stravy hrazených z veřejného zdravotního pojištění. Navázali jsme také spolupráci s ambulancí chronických ran.

Z důležitých nákupů pro dovybavení domova a spuštění provozu jsme museli pořídit zejména kancelářské vybavení, gastro vybavení (nádobí pro klienty, zaměstnance, nádobí na vaření, roboty), vozíky pro zdravotní sestry, vozíky pro prádelnu, vozíky na čisté a špinavé prádlo pro pečovatelky, vozíky pro úklid, vybavení údržby, nákup ložního prádla, nákup OOP pro zaměstnance, nákup ručníků a utěrek, nákup hardwaru (počítače, monitory, notebooky, dokovací stanice, myši, tiskárny), mobilní telefony.

Domov byl také dovybaven chybějícím nábytkem, regálovým systémem, sítěmi proti hmyzu, na vybraná okna byly z důvodu zachování intimity klientů nalepeny fólie. Okolí Domova a pozemky JMK svěřené k užívání naší organizaci byly osázeny zelení.

V průběhu uvádění organizace a budovy do života jsme také změnili účely některých místností oproti původnímu projektu – např. kuřárna byla přebudována na hostinský pokoj k přespání zaměstnanců se špatnou dopravní dostupností do zaměstnání, který chceme do budoucna využít pro rodiny v rámci paliativní péče. Zimní zahrada v 3NP byla přestavěna na místnost pro aktivizaci, zimní zahrada v 2NP na denní místnost zaměstnanců a místnost pro setkávání uživatelů s rodinnými příslušníky. Denní místnost v 1PP byla předělána na kancelář technika a zázemí pro provoz v suterénu. Na střeše Domova bylo vytvořeno příjemné prostředí pro trávení volného času uživatelů v doprovodu PSS nebo rodin. Vstup na terasu byl upraven tak, aby byl bezbariérový. V souladu se změnami byl pozměněn systém generálního klíče nebo orientační systém.

Organizace od počátku roku 2022 postupně obsazovala pracovní místa do všech provozů. Všichni zaměstnanci prošli řádným výběrovým řízením tak, aby byla zajištěna kvalitní a profesionální úroveň pro klienty Domova. Dle schváleného počtu pracovních pozic a pracovních úvazků jsme upravili časový harmonogram nástupů nových zaměstnanců tak, aby odpovídal zahájení provozu a také optimalizaci nákladů v počátku fungování, kdy ještě nebylo schválené dofinancování sociální služby. Tímto manažerským rozhodnutím vznikla úspora 2.045.000 Kč; v této částce byl také snížen celkový mzdový limit.

Všechny předchozí činnosti vedly k tomu, že 14.7.2022 byla oficiálně zaregistrována sociální služba: domovy se zvláštním režimem“. Od pondělí 18.7.2022 bylo zahájeno přijímání uživatelů a koncem srpna byla kapacita Domova naplněna.

Děkuji, že jste s námi

Ing. Alice Lužová, MSc. MBA
ředitelka



Cíle a hodnoty

Posláním Domova se zvláštním režimem je odborně a kvalitně poskytovat pomoc, podporu a péči lidem se sníženou soběstačností zejména z důvodu Alzheimerovy choroby nebo ostatních typů demence a vytvořit jim důstojné a bezpečné prostředí s důrazem na individuální potřeby, kvalitu a úctu. „Podporujeme seniory v zachování důstojného života a soběstačnosti“.

Cílem Domova pro seniory Hustopeče je:

- vytvářet podmínky a podporovat uživatele v základních úkonech sebeobsluhy,
- zajistit individuální přístup k uživateli s ohledem na zdravotní stav, jeho přání a potřeby,
- podporovat uživatele v udržování kontaktu s rodinou, přáteli a společenským prostředím,
- vytvářet podmínky pro aktivní trávení volného času,
- zachování duchovního života uživatelů,
- zajistit kvalitní vzdělávání pracovníků a týmovou spolupráci.

Domov nabízí podporu a pomoc při řešení potřeb běžného života seniora, které jsou vydefinované v Kartě potřeb. Karta potřeb nabízí informace o nabízených sociálních službách, v jakých oblastech běžného života může sociální služba podpořit nebo pomoci (např. péče o domácnost, stravování, při osobní hygieně, běžné úkony péče o vlastní osobu, podávání léků aj.) Součástí je i poskytování základního sociálního poradenství.

Při poskytování služby se zařízení řídí následujícími zásadami:

- dodržování práv uživatelů,
- respektování svobodné vůle uživatelů,
- profesionální a individuální přístup k uživatelům,
- podpora soběstačnosti a aktivního způsobu života uživatelů,
- zachování důstojnosti uživatelů.



Služba domova pro seniory se zvláštním režimem

Tato služba je určena seniorům, kteří jsou starší 55 let, mají sníženou soběstačnost zejména z důvodu Alzheimerovy nemoci a ostatních typů demencí a ocitly se v nepříznivé sociální situaci, kterou nejsou schopni překonat ve vlastním prostředí ani za pomoci jiných typů sociálních služeb nebo rodiny, a potřebují pravidelnou pomoc při zajišťování svých potřeb.

Poskytujeme tyto základní služby

- Celoroční poskytnutí ubytování (ubytování zahrnuje úklid, praní, žehlení a drobné opravy ložního a osobního prádla. Ubytování na jedno a dvoulůžkových pokojích s bezbariérovým přístupem s klimatizací a s WC se sprchovým koutem).
- Celodenní stravu (v rozsahu 3 hlavních jídel a minimálně 2 vedlejších jídel odpovídající věku a zásadám racionální výživy a potřebám dietního stravování).
- Pomoc při zvládnutí běžných úkonů péče o vlastní osobu (např. pomoc při oblékání a svlékání, pomoc při podávání jídla a pití, pomoc při pohybu po pokoji a zařízení poskytovatele i mimo něj).
- Pomoc při osobní hygieně (péče o vlasy a nehty, pomoc při použití WC, koupání aj.).
- Zprostředkování kontaktu se společenským prostředím, (pomoc při navázání a upevnění kontaktu s rodinou, podpora při dalších aktivitách podporující sociální začlenění uživatele).
- Podporu a nácvik soběstačnosti, upevňování a rozvoj společenských návyků a dovedností uživatele.
- Volnočasové a zájmové aktivity (tyto činnosti provádíme individuální nebo skupinovou formou s cílem upevnění motorických, psychických a sociálních schopností a dovedností).
- Terapeutické činnosti (pracujeme v konceptu Bazální stimulace, využíváme reminiscenční terapii, canisterapii, smyslovou aktivizaci).
- Ošetrovatelskou, rehabilitační a lékařskou péči.
- Pomoc při uplatňování práv, oprávněných zájmů a při obstarávání osobních záležitostí – (při řešení těchto situací jsou uživatelům nápomocni především klíčoví pracovníci a sociální pracovníci).
- Základního sociálního poradenství (zprostředkování kontaktu na poskytnutí služby, kterou poskytujeme).

Dále zprostředkováváme služby, které si uživatel hradí sám:

- holič,
- kadeřnice (1x týdně),
- pedikúra (1x týdně).

To vše při zachování přirozené vztahové sítě, respektování práv a lidské důstojnosti každého uživatele s režimem přizpůsobeným jeho specifickým potřebám.

Komunikace a PR Domova

Celý rok 2022 se nesl ve znamení přípravy na zahájení provozu. Stěžejní bylo převzít zkolaudovanou stavbu, dále ji dovybavit pro potřeby užívání budoucích klientů i zaměstnanců, vybrat kompetentní zaměstnance, naplánovat veškeré administrativní úkony, aby byl splněn časový harmonogram zahájení činnosti nového zařízení sociálních služeb.

Výzvou pro nový management Domova bylo rychle se zorientovat v novém prostředí, podmínkách, navzájem se poznat a adaptovat se. Všichni z těchto klíčových pracovníků vnesli do nové organizace pestrou škálu zkušeností ze srovnatelných organizací, ale také z jiných odvětví jako jsou výrobní nebo soukromé subjekty.

Byly vytvořeny informativní webové stránky, které pravidelně aktualizujeme a doplnili jsme je o virtuální prohlídku Domova a také o fotografie vedení Domova tak, aby bylo pro veřejnost zřejmé, s kým jednájí nebo se chystají jednat. Využíváme také moderních marketingových nástrojů a sociálních sítí jako je FB, jehož příspěvky propisujeme do aktualit na webu Domova.

Prezentace našeho Domova proběhla multimediálně a komunikace probíhá napříč regionem a veškerými souvisejícími organizacemi veřejného spektra a soukromého. Pravidelně se účastníme zasedání KPSS MěÚ Hustopeče a navázali jsme úzkou spolupráci, řešíme konkrétní individuální případy a situace s vedoucím sociálního odboru MěÚ Hustopeče.

Dne 17. 6. byl Domov slavnostně otevřen a přestřížena páska za účasti hejtmána Jihomoravského kraje Mgr. Jana Grolicha nebo paní starostky PaedDr. Hany Potměšilové a dalších zástupců JMK, dodavatelů a dalších organizací. O den později jsme uspořádali den otevřených dveří pro veřejnost, kdy jsme přivítali více jak 300 návštěvníků.

Navázali jsme mezigenerační spolupráci se ZŠ Hustopeče, Gymnázium Hustopeče, MŠ Popice. Zpětná vazba dětí a studentů nás ujistila v pokračování v těchto činnostech a spolupráci. Dále jsme zařadili do našich aktivit zooterapii (králík, andulky, canisterapii, poník Emil). Spolupracujeme se zájmovými spolky z Hustopeče a okolí a dobrovolníky.

Zájemci o sociální službu mají možnost osobně navštívit prostory Domova a také umožňujeme zapojení rodin do spolupráce o péči o jejich příbuzné, kteří jsou současně našimi klienty.



Sociální oblast

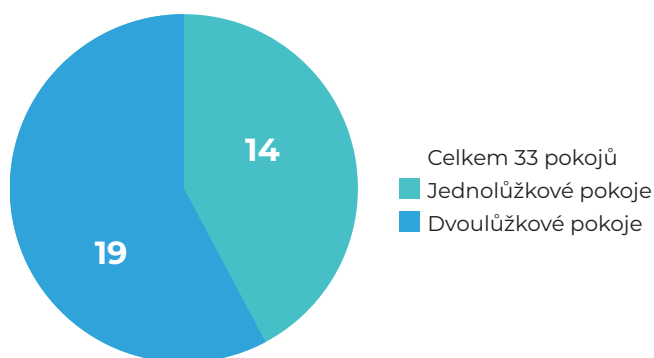
Sociální pracovníce pečují o kompletní sociální agendu žadatelů a uživatelů sociální služby. Zajišťují sociální šetření/jednání se zájemci a žadateli. Jednají jak s žadateli, zájemci i uživateli, s jejich rodinami nebo opatrovníky. Při sociálním šetření/jednání, které je prováděno po podání žádosti a před uzavřením Smlouvy o poskytování sociální služby, je zjišťován rozsah aktuálních potřeb žadatele nebo zájemce o službu v návaznosti na jednotlivé činnosti, které jsou vedeny dle Regionální karty Jihomoravského kraje pro Domov se zvláštním režimem. Takto zmapované potřeby jsou využívány při sestavování individuálního plánu každého nového uživatele.

V rámci sociálního šetření/jednání podávají sociální pracovníce základní sociální poradenství dále pak vyřizují nezbytnou korespondenci s úřady (žádosti o příspěvek na péči, příspěvky na zdravotní pomůcky, nové občanské průkazy, spolupráce s ORP MěÚ Hustopeče, komunikují se sociálními pracovníci z jiných zařízení LDN, nemocnice, veřejnými opatrovníky aj.).

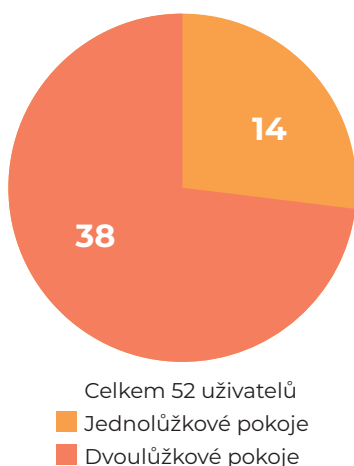
Kapacita zařízení

Celková kapacita zařízení je 52 uživatelů z toho 14 jednolůžkových a 19 dvoulůžkových pokojů, které jsou bezbariérové a všechny jsou vybaveny sociálním zařízením a klimatizací. K základnímu vybavení pokojů patří elektricky pohotelné lůžko, noční stolek, uzamykatelná šatní skříň, dvě nižší skříňky se šuplíky a policemi, stůl a židle. Uživatelé si mohou dovybavit svůj pokoj svými drobnými předměty nebo drobným nábytkem.

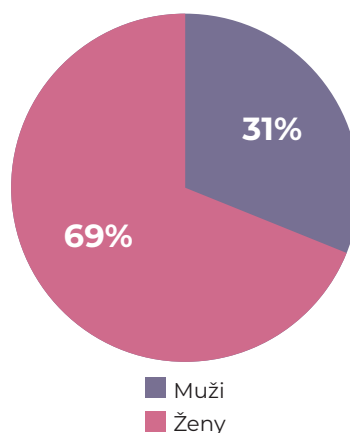
POČET POKOJŮ



POČET UŽIVATELŮ NA POKOJÍCH



POMĚR ŽEN A MUŽŮ



Aktuální stav žádostí o umístění žadatelů k 31. 12. 2022

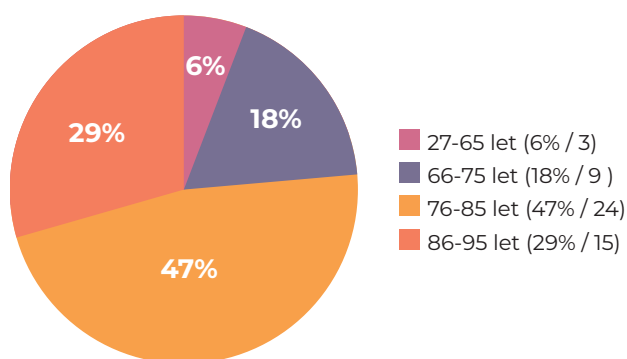
Sociální šetření byla provedena průběžně u všech příchozích žádostí dle Regionální karty JMK Domovy se zvláštním režimem. Žádosti byly prošetřeny v místě aktuálního pobytu žadatele (nemocnice, LDN, odlehčovací služby, domácí prostředí aj.) Žadatelé, kteří byli dále než 40 km probíhalo sociální šetření po telefonu se sociálními pracovníky z jiných zařízení, rodinnými příslušníky, veřejnými opatrovníky, zástupci. Někteří zájemci, žadatelé navštívili osobně Domov pro seniory Hustopeče, p.o., současně jim byla umožněna prohlídka Domova.

Celkem bylo přijato 222 žádostí o přijetí k prošetření. Z celkového počtu bylo uskutečněno 154 sociálních šetření a 62 jednání před zahájením sociální služby a tito žadatelé byli umístěni. Průběžně jsou žádosti evidovány v krajském systému KISSoS JMK. Celkový počet v evidenci neuspokojených žádostí o sociální službu je 106. Celkem 6 žadatelů bylo odmítnuto z důvodu nesplnění kritérií poskytovaných sociálních služeb a 68 žádostí bylo zrušeno na vlastní žádost žadatele, a to z důvodu úmrtí nebo zahájení sociální služby v jiné sociální službě.

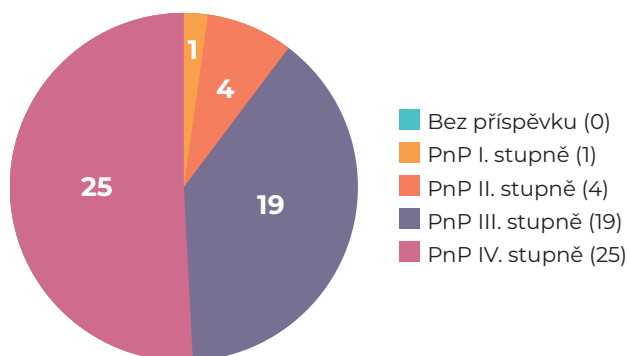
Evidence odmítnutých žadatelů

V průběhu roku bylo odmítnuto celkem 6 žádostí o přijetí do zařízení. Ve všech případech se jednalo o žadatele, kteří nesplňovali podmínky stanovené pro přijetí a neodpovídali registrované cílové skupině: „Domovy se zvláštním režimem“. Těmto žadatelům byl zaslán dopis o nezařazení do evidence žadatelů a byla jim doporučena jiná sociální zařízení, která odpovídala jejich požadavkům dle jejich aktuálních potřeb.

VĚKOVÁ STRUKTURA UŽIVATELŮ

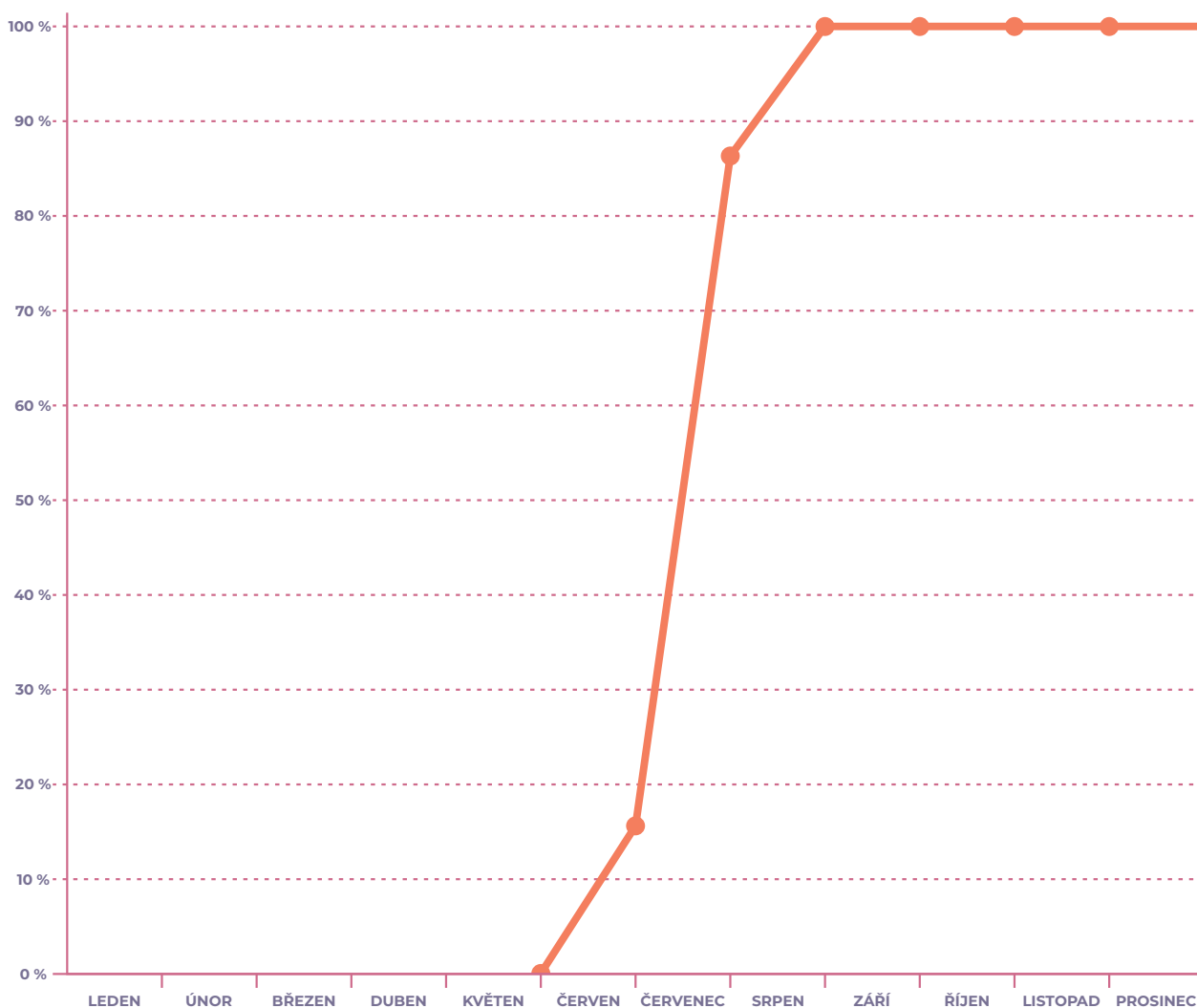


PŘÍSPĚVEK NA PÉČI U UŽIVATELŮ



Kapacita zařízení	52
Počet uživatelů trvale upoutaných na lůžku	11
Mobilních klientů za pomoci druhé osoby či technických pomůcek	41
Obloženost v % od zahájení sociální služby (tj. od 18. 7. 2022)	99,8
Počet neuspokojených žadatelů o sociální službu	106
Počet přijatých uživatelů	62
Zemřelí uživatelé	10
Odmítnutých žádostí (nesplnění cílové skupiny)	6
Počet uživatelů odchod do domácího prostředí	0
Průměrný věk uživatelů ve sledovaném období	81

OBLOŽENOST LŮŽEK



Úroveň poskytovaných služeb a úhrada za služby

Domov pro seniory Hustopeče, p.o. je novou moderní sociální službou, jež je stále průběžně dovybavována tak, aby zde vzniklo kvalitní a důstojné prostředí pro uživatele a příjemné zázemí pro naše zaměstnance. Byly vytvořeny nové prostory pro zázemí zaměstnanců, tak pro aktivní odpočinek pro naše uživatele. V tomto roce vzniklo nové příjemnější prostředí na terase Domova, kde byly dokoupen zahradní nábytek a vytvořeny bylinkové záhony. Přístup na tuto terasu se stal bezbariérový díky nově nainstalované rampě pro naše uživatele na vozíčku či v lůžku. Tento rok byl zpracován a realizován návrh na odpočinkovou místnost pro zaměstnance, kterou mohou využívat i rodiny s uživateli při návštěvě a kde mají k dispozici dostatečné soukromí.

Uživatelé mohou nově využít prostory Dílny volného času, která vznikla v prosklené místnosti na konci chodby 3.NP. Ve 4.NP vznikl hostovský pokoj pro rodinné příslušníky v případě terminálního stavu uživatele a také pro zaměstnance, kteří mají potíže při dojíždění do místa bydliště v případě střídání nočních a denních směn.

Úhrada za ubytování

Výše úhrady za sociální služby byla stanovena v souladu se zákonem č. 108/2006 Sb. a prováděcí vyhláškou č. 505/2006 Sb. ve znění pozdějších předpisů a to na maximální úhradu.

Strava (stravovací jednotka)	Potraviny	Režijní náklady
Racionální, šetřící, diabetická, diabetická/šetřící	95 Kč/den	110 Kč/den

Stanovená úhrada za stravu včetně režie	Úhrada za den	Úhrada za měsíc
Racionální, šetřící, diabetická, diabetická/šetřící	205 Kč	6150 Kč

Stravování je neoddelitelnou součástí komplexní péče o uživatele. Celodenní strava je poskytována uživatelům z vlastní kuchyně Domova. Odpovídá věku uživatelů, zásadám racionální výživy a potřebám dietního stravování dle platných právních předpisů. Podle potřeby je možné podávat stravu krájenou, mletou nebo mechanicky upravenou, s přihlédnutím na poruchy polykání (dysfagie) a vhodný výběr potravin.

Denní stravu tvoří **3 hlavní jídla**: snídaně, oběd a večeře a minimálně **2 vedlejší jídla**: přesnídávka, odpolední svačina, případně 2. večeře pro diabetiky. Oběd a večeři si uživatelé vybírají z jídelního lístku, který je k dispozici na každém oddělení zpravidla s předstihem sedmi dnů, kdy do příslušných formulářů si uživatelé zapíší svůj vybraný druh jídla. S výběrem stravy může dle potřeby a stavu uživatele služby dopomoci personál.

V Domově je stolování poskytováno uživatelům s ohledem na jejich mobilitu, a to buď ve společné jídelně na oddělení, popř. přímo na jednotlivých pokojích, kam je strava rozvážena ve vozících vybavených ohřevem z důvodu udržení kvality stravy.

Vzhledem k zachování soběstačnosti uživatelů je snaha, aby co největší počet uživatelů konzumoval stravu mimo vlastní pokoj. V případě potřeby jsou používány vhodné kompenzační pomůcky (termomiska, talíř se zvýšeným okrajem, příbory se silnou rukojetí), které usnadňují uživatelům konzumaci stravy a zlepšují jejich soběstačnost.

Na jednotlivých odděleních je neustále k dispozici uživatelům pečivo (chléb, rohlíky, máslo, marmeláda) a dále nápoje, čaj, sirupová voda, mléko.

V souvislosti se zahájením činnosti stravovacího provozu v našem zařízení proběhla kontrola KHS a SVS, obojí bez závad a připomínek. Následně proběhl externí hygienický audit provedený MVDr. J. Novákem, byl přepracován systém HACCP a uveden do provozu s proškolením zaměstnanců kuchyně – hygienické minimum.

Úhrada za ubytování a stravu	Celkem za měsíc
Jednolůžkový pokoj (strava racionální, šetřící nebo diabetická)	13.650 Kč
Dvoulůžkový pokoj (strava racionální, šetřící nebo diabetická)	13.650 Kč

Sociálně terapeutické činnosti, aktivizační a zájmová činnost

Volnočasové aktivity organizuje a zajišťuje vedoucí sociálního a aktivizačního úseku společně s pracovníci v základní výchovné nepedagogické činnosti (dále jen aktivizační pracovníce), a také přímo pracovníci v sociálních službách přímá obslužná péče na jednotlivých odděleních. Uživatelé mohou ke svým aktivitám využít „Dílnu volného času“, kde se společně setkávají uživatelé z různých odděleních při společné nebo individuální aktivitě.

Aktivizační a zájmová činnost je nabízena všem uživatelům podle jejich schopností, dovedností a aktuálních potřeb. Aktivizační pracovníce připravuje skupinové a individuální programy dle harmonogramu aktivizací, který je dostupný všem uživatelům na nástěnce na oddělení a v "Dílně volného času. Aktivity jsou přizpůsobené aktuálnímu fyzickému, duševnímu a psychickému stavu uživatelů, tyto aktivizační činnosti pružně reagují také na potřeby a přání jednotlivého uživatele. Aktivizace se cíleně zaměřuje na rozvoj a udržení osobních a sociálních schopností našich uživatelů. Rozmanitost aktivit má za cíl rozvíjet nebo zachovat sebeobsahu, nácvik v rozhodování, vnímat autonomii uživatele.



V Domově nabízíme tyto aktivizační programy

Domov se snaží uživatelům nabízet smysluplnou aktivizaci, jako např. vaření, pečení, pravidelné návštěvy Dílny volného času, kde se aktivizační pracovnice zaměřuje na jednotlivé zájmy uživatelů, trénink paměti pomocí kognitivních sad, odpočinková relaxace, poslech hudby, předčítání, tematické kavárničky, pravidelné Bohoslužby a individuální návštěvy faráře na pokojích uživatelů, pravidelné vycházky po okolí, sportovní aktivity, kuželky, deskové hry, karetní hry aj. Vybavené kuchyňky na odděleních slouží uživatelům k přípravám pokrmů k různým příležitostem, jako jsou Vánoce, Velikonoce, narozeniny atd. Aktivizační programy jsou cílené také na zlepšení orientace uživatele, kdy i roční období a zvyklosti na které senioři byli zvyklí ze svého přirozeného prostředí jsou do aktivizací zařazeny (Mikuláš, Vánoce, Velikonoce, masopust, MDŽ, narozeniny uživatelů, vycházky po okolí, pálení čarodějnic aj.).

V Domově vnímáme důležitost kontaktu uživatelů se zvířaty, proto jsme na 2 oddělení vytvořili pro naše uživatele "zookoutek", kde mají možnost naši uživatele pozorovat andulky nebo si pohladit králíčka Karlíka. V rámci terapeutických aktivit se zaměřujeme na individuální a skupinovou canisterapii, kdy nás pravidelně navštěvuje canisterapeut. Také jsme navázali kontakt s projektem "Emil pomáhá" kdy jsme pozvali do Domova poníka Emila, který navštívil naše uživatele jak na pokojích i se svým doprovodem želvou a králíčkem. Snažíme se zapojit uživatele i do společných a společenských akcí Domova, je zvána i veřejnost a rodinní příslušníci. O akcích se může veřejnost a rodina dozvědět v časovém předstihu na nástěnkách Domova, informace lze získat také na internetových stránkách www.domovhustopece.cz, na Facebooku, na pozvánkách vystavených na recepci.

V Domově je možné využít externí služby kadeřnice a pedikúry, které navštěvují i imobilní uživatele na pokojích. Uživatelé si mohou koupit drobné cukrovinky, kosmetiku a hygienické potřeby na recepci Domova. Rovněž je našim uživatelům nabízena externí služba pedikérky, která provádí klasickou i suchou pedikúru.



Zdravotní péče

Lékařská péče byla zajištěna praktickým lékařem, který působil formou ambulantní péče a docházel do zařízení pravidelně jednou v týdnu a dle potřeby. Praktickým lékařem je zajišťováno i očkování uživatelů přímo v domově. Zdravotní ošetrovatelský personál, který je přítomen v domově 24 hodin denně, v případě náhlé změny zdravotního stavu uživatele, řeší situaci přivolání RZS.

Do domova docházel jednou měsíčně odborný lékař z oboru psychiatrie, případně byla domluvena i návštěva dle potřeby klienta. Domov dále zajišťuje i odborné vyšetření na základě ordinace lékaře, či potřeb našich uživatelů u dalších lékařů specialistů, např. diabetologie, urologie, kardiologie. Na vyšetření uživatelů domov zajišťoval odvoz sanitním vozem (ve spolupráci s místní sanitní službou), případně ve spolupráci s rodinou uživatele.

Výskyt dekubitů, prevence

Dekubity se vyskytly pouze v ojedinělých případech (terminálním stádiu nebo při příjmu uživatele, či při návratu z hospitalizace). U rizikových uživatelů pracovníci přímé péče pracovali dle ošetrovatelského standardu č. 7 „Prevence a redukce výskytu dekubitů“ a používali polohovací pomůcky, pasivní antidekubitní matrace jsou součástí všech lůžek. Dalším z preventivních opatření bylo používání ochranných krémů na kůži a ošetřování predilekčních míst.

Byl zaveden systém pravidelného polohování imobilních uživatelů. Velmi důležitá byla dostatečná výživa (nutrice). Organizace spolupracovala s nutriční poradnou Fakultní nemocnice Brno a nutriční terapeutkou, která pravidelně docházela do domova a průběžně sledovala a vyhodnocovala stav uživatelů, včetně nastavení nutričního plánu a terapie u každého zavedeného uživatele.

Do domova také docházel chirurg s převazovou sestrou společnosti B. Braun, který defekty prvotně ošetřil a spolu se sestrou zajistili potřebný obvazový materiál který je hrazený ZP. Zdravotnický personál nadále postupoval v ošetřování dle instrukcí a ordinace lékaře. Ošetřování chronických ran bylo úspěšně zakončeno zhojením defektů.



Personální oblast

Organizace od počátku roku 2022 postupně obsazovala pracovní místa do všech provozů. Všichni zaměstnanci prošli řádným výběrovým řízením tak, aby byla zajištěna kvalitní a profesionální úroveň pro klienty Domova. Dle schváleného počtu pracovních pozic a pracovních úvazků jsme upravili časový harmonogram nástupů nových zaměstnanců tak, aby odpovídal zahájení provozu a také optimalizaci nákladů v počátku fungování, kdy ještě nebylo schválené dofinancování sociální služby. Tímto manažerským rozhodnutím vznikla úspora 2.045.000 Kč; v této částce byl také snížen celkový mzdový limit.

Intenzivně jsme pracovali na obsazení pracovní pozice fyzioterapeut. Při hledání jsme spolupracovali a inzerovali na pracovních portálech práce.cz, jenpráce.cz., oslovili jsme starosty okolních obcí, Město Hustopeče, které inzerovalo náš požadavek na svém webu. Také bylo několikrát zmíněno v regionální internetové televizi a deníku, nicméně jsme poloviční úvazek nedokázali přes veškerou snahu obsadit.

Složení personálního obsazení odpovídá cílové skupině domovů se zvláštním režimem. Jako náročné vnímáme otázku zastupitelnosti na jednotlivých odděleních a v provozním úseku. Na vlastní žádost ukončili pracovní poměr čtyři zaměstnanci. Jedna pracovnice byla v dlouhodobé pracovní neschopnosti a pěti pracovním jsme ukončili pracovní smlouvu ve zkušební době. Všechny tyto pracovní pozice byly neprodleně obsazeny. Procento pracovní neschopnosti za půlroční provoz bylo 3,25.

Organizace překračovala povinné procento zaměstnávání osob se zdravotním postižením podle § 81 odst. 2 písm. a) a b) zákona.

POČET ZAMĚSTNANCŮ

58

PRŮMĚRNÝ VĚK ZAMĚSTNANCŮ

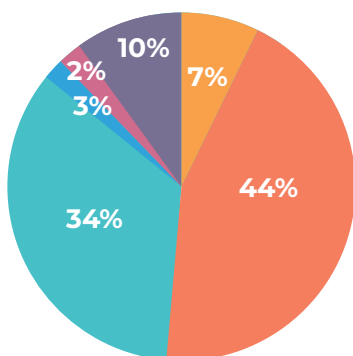
45,9 LET

MUŽI ŽENY

9%

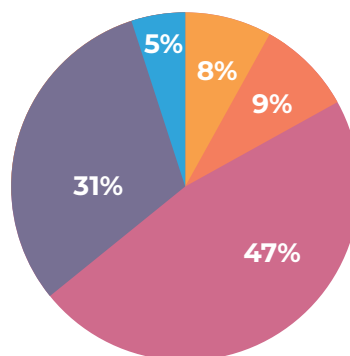
91%

VZDĚLÁNÍ ZAMĚSTNANCŮ



- Základní (7%)
- Střední odborné (44%)
- Střední s maturitou (34%)
- Vyšší odborné (3%)
- Bakalářské (2%)
- Magisterské (10%)

VĚK ZAMĚSTNANCŮ



- 20-29 let (8%)
- 30-39 let (9%)
- 40-49 let (47%)
- 50-59 let (31%)
- 60+ let (5%)

Vzdělávání zaměstnanců

Vedení Domova dbalo zejména v počátcích svého provozu na vzdělávání všech pracovníků a zajistilo vzdělávací kurzy, které zaměstnanci využívají při kvalitní a profesionální péči o klienty, např. úvod do problematiky péče o inkontinentního uživatele, individuálním plánování sociálních služeb, péče o klienty s demencí, komunikace s osobami s demencí, základní škola Latera – seznámení s polohovacím lůžkem Latera, zásady ergonomie práce, dále jak porozumět uživateli s Alzheimerovou nemocí, základy ergoterapie v prostředí sociálních služeb. Nelze nezmínit také fakt, že většina zaměstnanců prošla zaškolením v Domově u Františka, se kterým jsme intenzivně spolupracovali a v podobě konzultací spolupracujeme i nadále nejenom v personální oblasti.

Struktura a počty zaměstnanců, Organizační struktura

Organizace počítá v roce 2022 s 52 pracovními úvazky. Statutárním zástupci Domova je podřízen Úsek Přímé péče, Ekonomicko-provozní úsek a Technický úsek.

Úsek přímé péče – zajišťuje poskytování zdravotní, ošetrovatelské a pečovatelské péče. Úsek má vedoucí přímé péče, 21 úvazků pracovníků v sociálních službách, 6 úvazků zdravotních sester, 0,5 úvazku fyzioterapeuta, 2 sociální pracovníky a jednoho aktivizačního pracovníka.

Ekonomicko-provozní úsek – zahrnuje ekonoma, mzdovou účetní, stravovací provoz a recepci. Celkem se jedná o 11 pracovních úvazků. Úsek zajišťuje hospodárné a efektivní využívání finančních prostředků v návaznosti na stanovený plán a plnění rozpočtu. Současně také zajišťuje chod kuchyně včetně zásobování a skladování potravin, chod recepce včetně drobného prodeje.

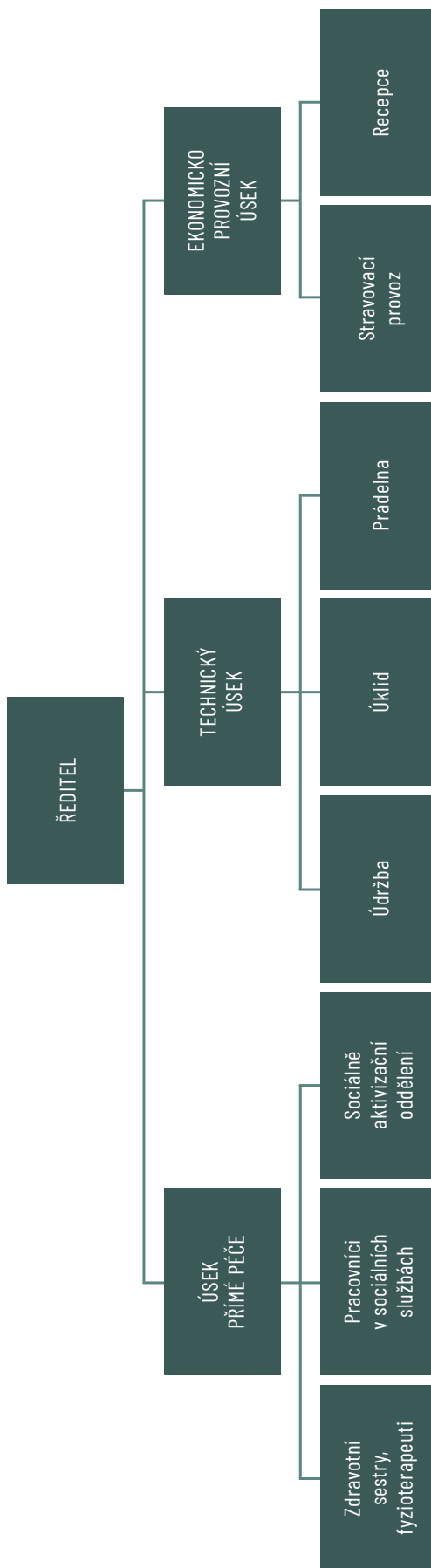
Technický úsek - zajišťuje správu majetku, jeho evidenci a údržbu. Podílí se na nákupech, veřejných zakázkách. Řeší závady, sleduje plány revizí. Zajišťuje zásoby zboží a materiálu. Zajišťuje chod kotelny, vzduchotechniky a slaboproudých systémů. Součástí úseku je provoz prádelny a úklidu a zahrnuje celkem 8,5 pracovních úvazků.

Seznam uskutečněných školení přímé péče

- Etika v sociálních službách
- Specifika péče o inkontinentního uživatele
- Jak porozumět uživateli s Alzheimerovou nemocí
- Individuální plánování sociální služby
- Jak žít a přežít v ženském kolektivu



Organizační struktura



Počty zaměstnanců

Kategorie	Platová třída k 1.1.2021	Změna třídy během roku	Počet zaměstnanců (fyzický)	Změna počtu zaměstnanců		Průměrný počet zaměstnanců přepočtený
				Přírůstky	Úbytky	
Ředitel	12	-	1	0	0	1
Finanční účetní - ekonom	11	-	1	1	1	1
Technický pracovník	10	-	0	1	0	1
Mzdový účetní, personalista	9	-	1	1	1	1
THP	-	-	3	3	2	4
Všeobecná sestra	10	-	0	7	0	7
Fyzioterapeut	-	-	0	-	-	-
Zdravotnický personál	-	-	0	7	0	7
PSS aktivizační	8	-	0	1	0	1
PSS přímá obslužná péče	5	-	0	21	0	21
Sociální pracovník	10	-	1	2	1	2
Pracovníci v sociálních službách	-	-	1	24	1	24
Kuchař	5	-	0	2	0	2
Pomocný kuchař	4	-	0	3	0	3
Provozář	7	-	0	1	0	1
Pradlena	3	-	0	2	0	2
Uklízečka	2	-	0	4	0	4
Údržbář (elektrikář, instalatér)	5	-	0	1	0	1
Pracovník obchodního provozu	4	-	0	3,5	0	3,5
Provozní zaměstnanci	-	-	0	16,5	0	16,5
CELKEM ZAMĚSTNANCI	-	-	4	50,5	3	51,5

Struktura zaměstnanců

Kategorie	Počet zaměstnanců
SLUŽBY SOCIÁLNÍ	24
Pracovníci v sociálních službách (přímá obslužná práce)	21
Pracovníci v sociálních službách (základní výchovná, nepedagogická, aktivizační činnost)	1
Sociální pracovník	2
SLUŽBY ZDRAVOTNICKÉ	7
Všeobecná sestra	7
Fyzioterapeut	0
OSTATNÍ	20,5
Hospodářsko správní a provozně techničtí zaměstnanci	4
Zaměstnanci převážně manuálně pracujících	16,5
CELKEM ZAMĚSTNANCI	51,5

Dodržování bezpečnosti práce, pracovní úrazy

Před začátkem užívání domova za účelem, pro který byl realizován, dne 29.6.2022 byli všichni a v té době noví pracovníci PO proškoleni Ing. Jurajem Novodomcem, který je osobou odborně způsobilou v prevenci rizik BOZP a PO.

Školení BOZP a PO se zúčastnilo všech 48 přítomných zaměstnanců. Z tohoto počtu bylo proškoleny 9 vedoucích pracovníků.

Ředitelka domova jmenovala členy preventivní požární hlídky, velitelé požární hlídky se staly zdravotní sestry a členové požární hlídky byli jmenováni pracovníci v přímé péči a pracovníci recepce.

Na základě pokynu KHS byla provedena kategorizace práce, pro kterou byla vybrána pozice pracovníka v sociálních službách. Za tímto účelem byla oslovena společnost BZ LAB s.r.o se sídlem v Boskovicích. Dne 4.10.2022 provedl na místě setření Mgr. Zdeněk Bušina.

Díky vybavení domova inovativními manipulačními zařízeními pro péči o uživatele byla sledovaná pracovní pozice zařazena do kategorie 2, tzn. že práce u profese Pečovatel není dle odborného hodnocení zdrojem zdravotního rizika z hlediska celkové fyzické zátěže.

Dne 28.11.2022 byla provedena roční prověrka BOZP a preventivní požární prohlídka. Řídíme se a nastavujeme povinné činnosti týkající se provozu technických zařízení domova dle pokynu společnosti BOZPONO.

Dobrou zprávou je, že zavedená kniha pracovních úrazů a drobných poranění je stále prázdná bez zápisu.

Ekonomické plánování

V roce 2021 dostala organizace od zřizovatele účelový příspěvek na provoz ve výši 1.200.000 Kč, který byl z velké části převeden do roku 2022. V roce 2022 dostala organizace účelový příspěvek na provoz a dovybavení nového domova ve výši 19.000.000 Kč. Vzhledem k termínu vzniku organizace a faktu, že nebyla zaregistrována sociální služba, byl celkový rozpočet sestaven pouze na základě tohoto příspěvku. Po předání zkolaudované stavby a svěření majetku organizaci k užívání, vznikla potřeba na značné dovybavení a úprav Domova.

Došlo také k oddálení plánovaného nástupu zaměstnanců tak, aby vznikla dostatečná finanční rezerva na toto dovybavení. Veškeré nezbytné nákupy byly řádně soutěženy, ať už pomocí nástroje EZAK, poptávkovými řízeními nebo průzkumy trhu dle zásad JMK a zákona o zadávání veřejných zakázek.

29.8.2022 jsme podali žádost v 2. kole mimořádné dotace (dle § 101 zákona o sociálních službách) o dofinancování ve výši 3.383.000 Kč, kterou jsme v plné výši získali. Dále jsme získali dotaci ve výši 500.000 Kč (dle § 105 zákona o sociálních službách). Tyto dotace nám zajistili pokrytí všech nákladů Domova. Současně nám byl na základě naší žádosti schválen převod zůstatku účelové dotace na provoz a termín jejího vyčerpání prodloužen do 31.12.2023.

Obloženost po plném obsazení Domova v období září-prosinec 2022 byla na 99,9%.

30.6.2022 byla předána stavba nového domova do užívání naší příspěvkové organizaci v celkové hodnotě ve výši 124.557.551,50 Kč. Vzhledem ke skutečnosti, že do tohoto termínu nevznikala tvorba ve Fondu investic, požádali jsme zřizovatele o účelový příspěvek na investice, které byly nezbytné pro zahájení provozu nového Domova.

Obratem jsme museli reagovat na potřeby nedovybaveného Domova a současně zajistit bezpečný provoz zejména pro nové uživatele sociální služby. S ohledem na plánované zahájení provozu jsme museli v krátkém čase zrealizovat větší investiční a stavební akce jako bylo zabezpečení únikových východů magnety a napojení na EPS. Pro spuštění provozu kuchyně a prádelny bylo nezbytné doplnit o centrální úpravnu vody a změkčovací zařízení. Bez těchto úprav nebylo možné zahájit provoz. Celková hodnota námi realizovaných investic v počátku provozu přesáhla hodnotu 2.000.000 Kč. Tyto investice zahrnovaly výše zmíněné technické zhodnocení budovy, pořízení zvedáku pro manipulaci s imobilními klienty, hydraulické koupací židle, trezoru, multifunkční tiskárny, serveru, osobního automobilu, stroje na čištění podlah.



Hospodaření

Výnosy a náklady

Výnosy z prodeje služeb	9 241 000 Kč
Příspěvek na péči	4 308 000 Kč
Ubytování	1 946 000 Kč
Stravné - uživatelé	1 530 000 Kč
Stravné - zaměstnanci	117 000 Kč
Výnosy ZP	1 341 000 Kč
Ostatní výnosy	361 000 Kč
Výnosy vybraných místních vládních institucí z transferů	21 543 000 Kč
z účel. urč. přísp na provoz od JMK	17 659 000 Kč
finanční prostředky § 101a	3 383 000 Kč
finanční prostředky § 105	500 000 Kč
Výnosy celkem	31 145 000 Kč

Spotřeba materiálu	3 666 000 Kč
Spotřeba energie	2 161 000 Kč
Spotřeba ostatních neskladovatelných dodávek	78 000 Kč
Opravy a udržování	367 000 Kč
Cestovné	7 000 Kč
Náklady na reprezentaci	22 000 Kč
Ostatní služby	1 350 000 Kč
Osobní náklady	17 843 000 Kč
Zákonné sociální pojištění	4 191 000 Kč
Jiné sociální pojištění	26 000 Kč
Zákonné sociální náklady	1 118 000 Kč
Odpisy, rezervy a opravné položky	1 439 000 Kč
Náklady z drobného dlouhodobého majetku	4 212 000 Kč
Finanční náklady	1 000 Kč
Náklady celkem	31 145 000 Kč

Veškeré náklady organizace ovlivnila skutečnost dovybavování nového provozu Domova.

I přes nepříznivou situaci na trhu s energiemi a vzhledem k vládním opatřením se povedlo přibližně zachovat plán. Nákup drobného majetku byl navýšen oproti plánu, což odpovídalo individualizaci a konkretizaci potřebného vybavení pro práci personálu a klienty.

Ostatní služby účet č. 518 – náklady byly mírně vyšší oproti rozpočtu. Svoz a likvidace odpadu byla prováděna firmou AVE CZ, se kterou byla podepsána smlouva.

Nákladovost na lůžko za jednotlivé typy služeb

za srpen – prosinec 2022 na 1 lůžko	474 647 Kč
měsíční na 1 lůžko	94 929 Kč
na den na 1 lůžko	3 164 Kč
náklady související	2 721 Kč
náklady nesouvisející	443 Kč

Počátek ubytování klientů začal 18. 7. 2022

Průměrná úhrada nákladů jedním klientem

za měsíc (období srpen – prosinec 2022) na lůžko	29 934 Kč
za den na lůžko	998 Kč

Úhrada je součtem nákladů na ubytování, stravu a příspěvku na péči.

Z uvedených výpočtů vyplývá, že úhrada a příspěvek na péči nepokrývá ani z poloviny náklady na poskytované služby.

Soudní spory

Soudní spory nebyly organizací vedeny.

Organizace nemá žádné pohledávky, u kterých bylo upuštěno od vymáhání.

Dotace a příspěvky

POSKYTOVATEL	ÚČEL DOTACE / PŘÍSPĚVKU	POSKYTNUTÁ ČÁSTKA	VYČERPANÁ ČÁSTKA
JMK	Příspěvek na provoz - převod z roku 2021	914 352 Kč	914 352 Kč
JMK	Investiční příspěvek na provoz k pořízení EPS blokace dveří, trezoru, centrálního změkčovače, osobní auto, zvedák na klienty, server	2 010 064 Kč	1 813 486 Kč
JMK	Účelový příspěvek – akce uvedení do provozu	19 000 000 Kč	16 745 140 Kč
JMK	Neinvestiční dotace - § 105 zákona č. 108/2006 Sb., o sociálních službách	500 000 Kč	500 000 Kč
MPSV	§ 101a zákona č. 108/2006 Sb., o sociálních službách, ve znění pozdějších předpisů (dále jen „zákon o sociálních službách“),	3 383 200 Kč	3 383 200 Kč

Dotaci dle § 101a zákona o sociálních službách, v říjnu sledovaného roku organizace obdržela 3 383 200 Kč a dotaci dle § 105 ve výši 500 000 Kč.

Účelově určený příspěvek na provoz na náklady spojené se zahájením provozu nově vzniklé organizace - zejména osobní a provozní náklady ve výši 19 000 000 Kč nebyl zcela vyčerpán a je ponechán na pokračování akce - Usnesení č. 1594/22/Z16: schvaluje změnu závazného ukazatele Domova pro seniory Hustopeče, příspěvkové organizaci spočívající v prodloužení doby použitelnosti do 31.12.2023 na akci „Uvedení do provozu“.

Účelový příspěvek z roku 2021 byl převeden do roku 2022 a byl zcela vyčerpán – 914 352 Kč.

Byly poskytnuty investiční dotace na vybavení domova z JMK.

Všechny dotace byly řádně vyúčtovány.

Investice

Vzhledem k tomu, že od počátku nevznikala tvorba ve Fondu investic, požádali jsme zřizovatele o účelový příspěvek na investice, které byly nezbytné pro zahájení provozu nového Domova.

Obratem jsme museli reagovat na potřeby nedovybaveného Domova a současně zajistit bezpečný provoz zejména pro nové uživatele sociální služby. S ohledem na plánované zahájení provozu jsme museli v krátkém čase zrealizovat větší investiční a stavební akce jako bylo zabezpečení únikových východů magnety a napojení na EPS.

Pro spuštění provozu kuchyně a prádelny bylo nezbytné doplnit o centrální úpravnu vody a změkčovací zařízení. Bez těchto úprav nebylo možné zahájit provoz. Celková hodnota námi realizovaných investic v počátku provozu přesáhla hodnotu 2 000 000 Kč.

Tyto investice zahrnovaly výše zmíněné technické zhodnocení budovy, pořízení zvedáku pro manipulaci s imobilními klienty, hydraulické koupací židle, trezoru, multifunkční tiskárny, serveru, osobního automobilu, stroj na čištění podlah.

Účel použití finančních prostředků	POSKYTNUTÁ ČÁSTKA	VYČERPANÁ ČÁSTKA
stroj na čištění podlah	240 064 Kč	240 064 Kč
centrální multifunkční tiskárna	60 000 Kč	60 000 Kč
centrální změkčovací zařízení na úpravu vody	400 000 Kč	400 000 Kč
trezor	50 000 Kč	50 000 Kč
zvedák pro manipulaci s imobilními uživateli	200 000 Kč	185 269 Kč
zabezpečení únikových dveří	350 000 Kč	288 868 Kč
osobní automobil	660 000 Kč	660 000 Kč
server	50 000 Kč	50 000 Kč
Celkem	2 010 064 Kč	1 813 486 Kč

z vlastních finančních prostředků na fondu investic:

- nákup zvedáku – židle calypsó pro klienty (117.875,00 Kč)
- gastro robot (41.918,03 Kč)

Byly dodrženy plánované parametry investičních akcí, všechny akce byly dokončeny. Zmařené investice nebyly.



Inventarizace majetku a závazků

Inventarizace majetku a závazků byla provedena v souladu s vyhláškou č. 270/2010 Sb., o inventarizaci majetku a závazků, zákonem o účetnictví č. 563/1991 Sb., v platném znění a na základě příkazu ředitelky č. 1/2022.

V rámci množství nákupů nutných pro dovybavení našeho Domova vykonávaly inventarizační komise svou činnost podle určeného postupu, rozsahu a stanoveného harmonogramu inventarizačních prací.

Výsledky provedených inventur majetku a závazků byly porovnány s účetními stavy, vypracovány inventurní soupisy pro fyzické a dokladové inventury a závěrečná zpráva s přílohami. Inventarizační rozdíly neexistují.

Kontrolní činnost

Cílem vedení domova bylo dosáhnout optimální hospodárnosti a ve fázi začátku provozu především nastavit veškeré kontrolní postupy a činnosti pro následný provoz.

V průběhu stavby se ředitelka účastnila kontrolních dnů a byla u důležitých jednání stavebního úřadu, hygieny nebo hasičů. Stěžejním prověřením připravenosti bylo splnění všech požadavků registrátora sociální služby a následné získání registrace.

Úspěšně jsme také prošli neohlášenou kontrolou SVS - veterinární inspekce a dvou kontrol Krajské hygienické stanice Jihomoravského kraje. Všechny tyto kontroly proběhly bez výhrad. Jednou z kontrol KHS nám bylo nařízeno prověřit kategorizaci prací u pracovních pozic pracovníka v sociálních službách – pečovatele prostřednictvím některé ze soukromých laboratoří hygieny práce. Odborným hodnocením bylo zjištěno, že jsme pracovníky v sociálních službách zařadili do kategorie 2 oprávněně.

V rámci stravovacího provozu jsme si na vlastní žádost popptali audit: „Ověření funkčnosti zavedeného systému kritických bodů (HACCP)“. Audit neshledal žádné závady.

Vyhodnocení ročního plánu kontrolní činnosti

Vnitřní kontrolní systém byl nastaven k zajištění hospodárného a účelného plnění stanovených úkolů. Řídící kontroly byly prováděny v souladu s vyhláškou č. 416/2004 Sb., kterou se provádí zákon 320/2001 Sb., o finanční kontrole a se směrnicí organizace „Vnitřní kontrolní systém“.

Kontrolní mechanismy byly nastaveny tak, aby nedocházelo k rozhodování o nákupech pouze jednou osobou.

Všechny činnosti proběhly v krátkém časovém úseku a díky enormnímu nasazení, motivovanému, obětavému a iniciativnímu týmu byly poskytovány na vysoké úrovni profesionální a kvalitní služby klientům.

Stížnosti, podněty, připomínky

V roce 2022 jsme nenevidovali žádné stížnosti ze stran zaměstnanců ani klientů nebo jejich rodin. Připomínky jsme řešili individuálně s cílem zkvalitnit naše služby.

Cíle na rok 2022

Obecné cíle	SPLNĚNO
Nastavit cíle, vize, poslání.	ANO
Zapsat PO do Obchodního rejstříku.	ANO
Registrovat sociální službu.	ANO
Zahájit provoz v plánovaném termínu.	ANO
Nastavit základní procesy.	ANO
Vybrat, přijmout, adaptovat a proškolit zaměstnance.	ANO
Vybrat a přijmout klienty.	ANO
Dodržet plánovaný rozpočet.	ANO
Dovybavit domov.	ANO
Uzavřít smlouvy s dodavateli.	ANO
Nastavit vnitřní kontrolní systém.	ANO
Přímá péče	SPLNĚNO
Sestavení pracovního týmu.	ANO
Vybavení domova, včetně přístrojového vybavení.	částečně
Vytváření metodických pokynů pro přímou péči.	částečně
Vytváření oš. standardů.	ANO
Zajištění spolupráce s praktickým lékařem a odbornými lékaři.	ANO
Zajištění spolupráce s nutriční terapeutkou a ambulancí chronických ran.	ANO
Zajištění akreditovaných kurzů pro zaměstnance přímé péče na rok 2022.	ANO
Ekonomické	SPLNĚNO
Nastavit komunikaci mezi jednotlivými odděleními - sociální (depozita) a technické (evidence majetku).	ANO
Zavést jednoduchou evidenci příchozích dokladů.	ANO
Nastavit komunikaci mezi Cygnus a Ginis.	ANO
Vytvořit systém směrnic Domova.	částečně
Investiční akce, dovybavení	SPLNĚNO
Instalace centrální úpravy vody.	ANO
Zabezpečení únikových dveří magnety a napojení na EPS.	ANO
Nákup služebního vozu.	ANO
Nákup trezoru.	ANO
Nákup zvedacího zařízení.	ANO
Zabezpečit periodické revize na technická zařízení v předepsaném termínu do konce roku.	ANO

Zajistit OOPP pro všechny zaměstnance a vytvořit evidenci.	ANO
Zkontaktovat se s dodavatelem technického vybavení, zjistit typy materiálu na údržbu.	ANO
Proškolení zaměstnanců úklidu, prádelny a údržby s prací se svěřeným zařízením a chemickými látkami.	ANO
Průběžně pořídit zařízení potřebné pro zdokonalení péče o uživatele a pomoc personálu.	ANO
Založit evidenci majetku, používání služebního vozu.	ANO
Zajistit dodavatele režijních služeb.	ANO
Sociální	SPLNĚNO
Převzít od Domova pro seniory U Františka žádosti a prošetřit, vytvořit tabulku urgentních žadatelů, zasedání výběrové komise, naplánovat zahájení sociální služby u 52 žadatelů a následné přihlášení na patřičné úřady.	ANO
Zpracovat standardy kvality.	ANO
Navázat spolupráci s koordinátorem komunitního plánování a aktivně se účastnit.	ANO
Vytvořit zázemí pro aktivizační pracovníci a uživatele.	ANO
Navázat spolupráci s Římskokatolickou církví Hustopeče, minimálně u 5 uživatelů opakovaná návštěva na pokoji.	ANO
Uskutečnit aspoň 5 společenských akcí pro uživatele a rodinné příslušníky.	ANO
Nákup nástěnek na oddělení pro kvalitnější předávání informací pro rodinné příslušníky, zaměstnance, uživatele a veřejnost.	ANO
Stravování	SPLNĚNO
Nastavení a rozjezd stravovacího provozu.	ANO
Výběr zaměstnanců.	ANO
Nákup vybavení kuchyně.	ANO
Zaškolení pracovníků na obsluhu gastro zařízení.	ANO
Seznámení s hygienickou praxí, HACCP, hygienické minimum.	ANO
Proškolení v oblasti přípravy dietní stravy.	ANO



Cíle na rok 2023

Obecné cíle
Úprava procesů dle potřeb provozu.
Kultivace organizace.
Tvorba interního řídicího systému.
Přenastavení systému směrnic.
Ustálení a stabilizace provozu.
Rozvoj kvality péče o klienty.
Vyrovnat ztrátový rozpočet pomocí přijatých opatření.
Dovybavit domov.
Přesoutěžení dříve uzavřených smluv v době krize a vysoké inflace.
Zajistit další financování pomocí dotací a darů.
Přímá péče
Dovybavení domova, včetně dovybavení přístrojovou technikou.
Zajištění spolupráce se stomickou sestrou.
Nastavení plánu kontrolní činnosti na rok 2023.
Zajištění akreditovaných kurzů pro zaměstnance přímé péče na rok 2023.
Zajištění rehabilitační sestry.
Ekonomické
Vytvořit jednotný funkční vzhled směrnic Domova.
Zajistit funkční evidenci a kontrolu veškerých zadávacích řízení.
Zajistit plnění „ochrany oznamovatelů“.
Propojit informace mezi personálním a ekonomickým úsekem.
Připravit se na PAP.
Investiční akce, dovybavení
Posílit síť klimatizací o 4 jednotky.
Instalace dveří s magnety a napojení na EPS v chodbě 2.NP a 3.NP.
Dovybavit zbývajících 13 pokojů čističkami vzduchu.
Vymalovat pokoje a chodby.
Posílit internetovou síť změnou poskytovatele.
Dovybavit zřízení IT technikou.
Vytvořit harmonogram revizí a servisních kontrol - druh zařízení, periodicita, výběr dodavatele.
Zapojit se do systému EMA+ sloužící pro efektivní online evidenci spotřeby energií.
Mimo dodávky zajištěné prostřednictvím CEJIZA nastavit rámcové smlouvy pro opakující se dodávky materiálu a služeb.
Sledovat a zefektivnit spotřebu prostředků pro úklid.
Provádět kontrolu práce na svěřeném úseku za účelem zlepšení, zjednodušení práce a odhalení nedostatků.
Motivovat zaměstnance k odhalování rezerv a inovativním návrhům.

Investiční akce, dovybavení

Aktivně se zapojit do spolupráce s Městem Hustopeče. Zapojení do komunitního plánování, účastnit se Dne sociálních služeb.

Sestavit harmonogram aktivit a zahrnout do něj pravidelné aktivity: narozeniny uživatelů a ranní protažení, zapojení i rodin.

Dovybavit zbývajících 13 pokojů čističkami vzduchu.

Vymalovat pokoje a chodby.

Posílit internetovou síť změnou poskytovatele.

Zakoupit 2 ks mobilní zahrádky pro imobilní nebo částečně mobilní uživatele aby mohli uživatelé navázat na svůj předchozí způsob života.

Pokračovat ve spolupráci s Římskokatolickou církví Hustopeče, naplánovat společně pravidelné Mše svaté a pokračovat v individuálních návštěvách na pokoji uživatelů, podpořit duchovní život uživatele při „odcházení“.

Zapojení do projektu Ježíkova Vnoučata návštěva zvířat v Domově.

Vytvoření loga na chodbě Domova s fotografiemi všech zaměstnanců.

Minimálně u 5 uživatelů zapojení rodin do péče o uživatele (společné vycházky, doprovod k lékaři, účast na společenských akcích).

Prohlubovat systematické vzdělávání svých podřízených s důrazem na růst odbornosti a profesionalizace.

Navýšení počtu zaměstnanců na pozici aktivizace na 2 pracovníce, aktivně hledat pracovníce na dohodu.

Stravování

Stabilizace kolektivu.

Prohlubování znalostí v oblasti moderní gastronomie a plného využití gastro zařízení.

Doplnění vybavení kuchyně s cílem využití rozšíření technologických úprav dietních i běžných pokrmů.

Upevňování hygienické praxe, opakované proškolení zaměstnanců stravovacího provozu.

Proškolení pracovníků v rámci zastupitelnosti, seznámení s programem Cygnus 2.

Investiční akce, dovybavení

Aktivně se zapojit do spolupráce s Městem Hustopeče. Zapojení do komunitního plánování, účastnit se Dne sociálních služeb.

Sestavit harmonogram aktivit a zahrnout do něj pravidelné aktivity: narozeniny uživatelů a ranní protažení, zapojení i rodin.

Dovybavit zbývajících 13 pokojů čističkami vzduchu.

Vymalovat pokoje a chodby.

Posílit internetovou síť změnou poskytovatele.

Zakoupit 2 ks mobilní zahrádky pro imobilní nebo částečně mobilní uživatele aby mohli uživatelé navázat na svůj předchozí způsob života.

Pokračovat ve spolupráci s Římskokatolickou církví Hustopeče, naplánovat společně pravidelné Mše svaté a pokračovat v individuálních návštěvách na pokoji uživatelů, podpořit duchovní život uživatele při „odcházení“.

Zapojení do projektu Ježíkova Vnoučata návštěva zvířat v Domově.

Vytvoření loga na chodbě Domova s fotografiemi všech zaměstnanců.

Minimálně u 5 uživatelů zapojení rodin do péče o uživatele (společné vycházky, doprovod k lékaři, účast na společenských akcích).

Prohlubovat systematické vzdělávání svých podřízených s důrazem na růst odbornosti a profesionalizace.

Navýšení počtu zaměstnanců na pozici aktivizace na 2 pracovníce, aktivně hledat pracovníce na dohodu.

Partneři

jihomoravský kraj



HUSTOPEČE



OBEC
STRACHOTÍN



**Domov
u Františka**



Dárci

poděkování patří jmenovitě

- paní a pan Kouřilovi,
- pan Franěk
- paní Toncerová,
- paní Nevědělová,
- paní Horáková,
- paní Michálková,
- paní Kupcová,
- pan Červínek,
- paní Smíšková,
- paní Jouklová,
- pan Pazderský,
- paní Vymazalová,
- paní Poredská,
- pan Galanský,
- pan Straka,
- pan Hytych,
- paní Michnová,
- firma Perfect Distribution,
- firma Kimberly-Clark.

Na výroční zprávu se podílely:

Šárka Frantová, Marcela Němcová, Pavla Konečná, Zdeňka Dohnálková, Ivana Chytilová, Ingrid Plšková

Za sazbu a grafickou úpravu děkujeme panu Martinu Zemánkovi



**DOMOV PRO SENIORY
HUSTOPEČE**